

מדד החוסן בדרום בעקבות סבב "חגורה שחורה"

ממצאים ראשוניים דצמבר 2019

כותבי הדו"ח:
פרופסור שאול קמחי¹
ד"ר ברוריה עדיני²
ד"ר הדס מרציאנו³
פרופסור יוחנן אשל⁴

דצמבר 2019

התכתבות:

פרופסור שאול קמחי, החוג לפסיכולוגיה, המרכז לחקר הדחק והחוסן, המכללה האקדמית תל-חי, ישראל. מייל:
shaulkim@telhai.ac.il

ד"ר ברוריה עדיני, החוג לניהול מצבי חירום ואסון, בית הספר לבריאות הציבור הפקולטה לרפואה ע"ש סאקלר |
אוניברסיטת תל-אביב. ישראל, מייל: adini@netvision.net.il

¹ פרופסור שאול קמחי, החוג לפסיכולוגיה, המרכז לחקר הדחק וחוסן, מכללה אקדמית תל-חי.
² ד"ר ברוריה עדיני, ראש החוג לניהול מצבי חירום ואסון, בית הספר לבריאות הציבור הפקולטה לרפואה ע"ש סאקלר | אוניברסיטת תל-אביב
³ ד"ר הדס מרציאנו, החוג לפסיכולוגיה, המרכז לחקר הדחק וחוסן, מכללה אקדמית תל-חי והמוקד לארגונומיה וגורמי אנוש, אוניברסיטת חיפה..
⁴ פרופסור יוחנן אשל, המרכז לחקר הדחק והחוסן, מכללה אקדמית תל חי

תמצית

בעקבות סבב "חגורה שחורה" שנערך ברצועת עזה, התקיים מחקר בקרב מדגם אקראי של 508 תושבי עוטף עזה במגמה לאמוד את החוסן הקהילתי והלאומי של תושבי האזור שהיו חשופים לנפילת טילים. הממצאים הושוו למחקרים קודמים שבוצעו בקרב מדגם ארצי (בשנת 2018) ומדגם אוכלוסייה במועצה אזורית גליל עליון (בשנת 2019). עיקרי הממצאים הראו כי: א. ממוצע החוסן הקהילתי במדגם תושבי עוטף עזה גבוה באופן מובהק בהשוואה לממוצע החוסן הקהילתי במדגם הארצי. ב. ככול שהנחקרים מדווחים על עמדות פוליטיות יותר שמאליות, גיל צעיר יותר, השתייכות לקהילה קטנה יותר, תחושה רבה יותר של מוגנות בבית, תחושות סכנה וחוסן לאומי גבוהים יותר, כך תפיסת החוסן הקהילתי גבוהה יותר. ג. בניגוד לחוסן הקהילתי הגבוה שנמצא בקרב תושבי הדרום, ממוצע החוסן הלאומי במדגם הדרום נמוך באופן מובהק, בהשוואה לממוצע החוסן הלאומי במדגם הארצי. ממצאי המחקר הנוכחי מראים שככול שהנבדק חש מוגן יותר בביתו, גילו גבוה יותר, מידת הדתיות שלו גבוהה יותר והוא נוטה יותר לעמדות פוליטיות יותר ימניות, כך תפיסת החוסן הלאומי גבוהה יותר. מעניין לציין, שמבין מנבאי החוסן הלאומי, תחושת המוגנות בבית היא המנבא השני הכי טוב מבין המשתנים שנכללו במשוואה. ד. תחושות הסכנה בקרב נחקרי מדגם הדרום גבוהות באופן מובהק מתחושות הסכנה במדגם הארצי. מעבר לכך, נמצא ככל שהפרט מתגורר בקהילה קטנה יותר (ובמידת מה גם שיתופית יותר), בעל תפיסת חוסן קהילתי גבוהה יותר ותפיסת חוסן לאומי נמוכה יותר, תחושת הסכנה נמוכה יותר, אף אם הוא מתגורר בישוב הקרוב יותר לגבול. ראוי לציין כי תחושות הסכנה הן המשתנה שבו נמצאו ההבדלים הגדולים ביותר בין תושבי עוטף עזה לבין תושבי מועצה אזורית גליל עליון והמדגם הארצי.

שתי שאלות נוספות נכללו במחקר זה: "באיזו מידה חשת, במהלך הסבב האחרון, שמדינת ישראל תומכת ועוזרת לתושבי הדרום שחוו ירי רקטות?" ו"באיזו מידה חשת שמדינת ישראל תומכת ועוזרת לתושבי הדרום בין סבבי הלחימה?" התוצאות הראו כי כשני שלישים מהנחקרים חשבו שרמת התמיכה בשני המקרים הייתה נמוכה או נמוכה מאד. ממצא מדאיג נוסף הראה כי ככול שהנחקרים מתגוררים בקרבה גדולה יותר לגבול, כך הם מדווחים על תחושה רבה יותר שאינם זוכים לתמיכה מהמדינה.

תוכן העניינים

עמוד	נושא
2	תמצית
4-5	מבוא
5-8	שיטה
8-17	עקרי הממצאים
16-17	סיכום ומסקנות אפשריות
18	מקורות
20-22	נספח: שאלוני המחקר

מבוא

רקע: סבב "חגורה שחורה".

סבב ההסלמה שכונה "חגורה שחורה" החל בחיסולו של בכיר הג'יהאד האסלאמי, בהאא אבו אל-עטא. במהלכו שוגרו לשטח ישראל כ-450 רקטות וכ-90% מהן יורטו על ידי מערכת כיפת ברזל. בנוסף לכך סוכלו כ-25 מחבלים מחוליות שיגור רקטות, שהיו במהלך שיגור או היערכות לשיגור רקטות (חגורה שחורה – סיכום מבצע). מחקר החוסן הלאומי באזור הדרום (עד טווח של 40 ק"מ מהגבול) נערך כשבועיים לאחר סיום מבצע זה.

חוסן (resilience) הוא מושג שזוכה בשנים האחרונות לתשומת לב מחקרית רבה בעולם מאחר ואיומים שונים עומדים לפתחן של מדינות ברחבי העולם, לרבות גלי טרור, אסונות טבע, הגירה, משברים כלכליים וחברתיים (Bonanno, Romero & Klein, 2015). בישראל איום מרכזי הוא הסכנה להתלקחות מלחמה בדרום או בצפון, כמו גם התפרצות גל נוסף של טרור. חוסן מתייחס ליכולתם של אנשים לעבור אירועים קשים ולחזור מהר ככל האפשר לחיי היום יום ברמה דומה לרמתם לפני האירוע, או אף רמה גבוהה יותר. מקובל לחלק את רמות החוסן לשלוש קטגוריות עיקריות: חוסן אישי, חוסן קהילתי וחוסן לאומי. מחקרים בישראל מראים כי בין שלושת רמות החוסן קיים קשר חיובי מובהק וקטן (Kimhi, 2016). המחקר הנוכחי מתמקד בחוסן הקהילתי ובחוסן הלאומי של תושבי עוטף עזה.

חוסן קהילתי

מערכת חברתית חסונה מסוגלת לשמור על אופייה למרות אירועי דחק המפריעים לתפקודה, להתאושש לאחר שחוותה משבר או אסון, ולהתאים את עצמה לנסיבות החדשות שנוצרו. חוסן קהילתי מתייחס ליכולתה של קהילה שלמה להתאושש מאירוע קשה ולחזור מהר ככל האפשר לחיי שגרה (Eshel & Kimhi, 2016). רכיבי החוסן הקהילתי שנמדדו במסגרת המחקר הנוכחי כללו חמישה גורמים: אמון במנהיגות הקהילה, יעילות קולקטיבית, מוכנות לשעת חירום, קשר ליישוב ואמון חברתי. חוסן קהילתי מושפע לטובה מיכולתה של הקהילה לצפות סיכונים וללמוד מניסיון קודם כדי לשפר התמודדות במצבים חדשים. חוסנה של הקהילה ויכולתה להתאושש לאחר אסון או טראומה מתגברים עם חיזוק השותפות של הפרט עם הכלל, עם שיפור באיכות התקשורת החברתית, ועם הגברת יציבותם של הקשרים החברתיים. אמון הדדי, נורמות חברתיות המגבירות קשרים חברתיים, תחושת שותפות, אחריות חברתית, התנדבות ועזרה הדדית תורמות רבות לחוסן הקהילתי.

חוסן לאומי

המושג חוסן לאומי רחב ביותר וכולל מרכיבים כמו קיימות ועמידות של החברה בתחומים מגוונים. בבסיס מדד החוסן הלאומי עומדים ארבעה מרכיבים חברתיים עיקריים: פטריטיזם, אופטימיות, אינטגרציה חברתית ואמון במוסדות פוליטיים וציבוריים (Ben-dor, et al., 2002). חוסן לאומי גבוה הינו חיוני לחברה המתמודדת באופן מתמיד עם איומים וסכנות מבפנים ומבחוץ. פרידלנדר (2006) (Friedlander, מגדיר חוסן לאומי "כמחויבות של חלקי החברה השונים לאחד כוחות להשגת מטרות משותפות, ביכולתם להתמודד עם איומים לאורך תקופת זמן ממושכת, וביכולתם להסתגל לשינויים" (עמ' 8).

תחושות סכנה

פעולות טרור ואיומי מלחמה יוצרים לעיתים קרובות בציבור תחושות סכנה ודאגות לגבי איומים עתידיים, המקשות על התאוששות וחזרה לתפקוד תקין. תחושות הסכנה עלולות להימשך זמן רב לאחר חלוף הסכנה והחזרה לשגרה ולגרום להתפתחות סימפטומים פסיכולוגיים נמשכים שאינם מסתיימים עם הפסקת פעולות האיבה (Kimhi, Eshel, Zysberg, & Hantman, 2010). מחקרים קודמים הראו בצורה עקבית כי תחושות סכנה נמצאות במתאם שלילי עם חוסן: ככול שתחושות הסכנה גבוהות יותר, כך החוסן המדווח נמוך יותר, ולהיפך (לדוגמה, תחושות סכנה היו המדד הבולט ביותר שהשתנה לאורך גל הטרור האחרון בישראל).

שיטה

מדגם ונחקרים

במגמה להגיע למדגם מייצג של התושבים בדרום המתגוררים בקרבה של עד 40 ק"מ מהגבול, חושב גודל המדגם הנדרש על פי OpenEpi והוא עומד על 385 משיבים. השיבו למחקר הנוכחי 508 נחקרים יהודים: 50% גברים ו-50% נשים. איסוף הנתונים נעשה על ידי חברת אי-פאנל, שברשותה מדגם של למעלה מ-100,000 תושבי מדינת ישראל. נתוני המדגם בלוח מספר 1 מציגים את מאפייני הנחקרים לרבות נתונים דמוגרפים, עמדות פוליטיות, מרחק מקום מגורים מהגבול, תחושת מוגנות בבית וסוג הקהילה.

כלי מדידה

סולם החוסן הקהילתי (ראו חלק ב' בנספח לדוח זה). סולם המדידה בו נעשה שימוש כולל 10 פריטים המדורגים באמצעות סולם שנע מ-1=נמוך מאד עד 5=גבוה מאד (CCRAM, Leykin, et al., 2013). המהימנות הפנימית (מקדם אלפא קרונברך, המהווה מדד מקובל להערכת העקביות הפנימית של

שאלון, קרי, המידה בה השאלון בודק תוכן אחיד) של סולם החוסן הקהילתי במחקר הנוכחי נמצאה כגבוהה ביותר ($\alpha=.92$).

סולם חוסן לאומי (ראו חלק ג' בנספח לדוח זה). סולם החוסן הלאומי מבוסס על נוסח מקוצר הכולל 13 פריטים (Kimhi & Eshel, 2019). הסולם כולל פריטים המדורגים על ידי סולם שנע מ-1=נמוך מאד עד 6=גבוה מאד (ראו את שאלון החוסן הקהילתי בנספח לדוח זה). המהימנות הפנימית של סולם החוסן הלאומי במדגם הנוכחי נמצאה כגבוהה ביותר ($\alpha=.86$).

תחושות סכנה (ראו חלק א' בנספח לדוח זה). סולם תחושות סכנה שימש את החוקרים במחקרים קודמים רבים. הסולם המקורי כולל חמישה פריטים (Solomon & Prager, 1992). במחקרים קודמים הוסף לסולם זה פריט המתייחס לאפשרות התרחשות נוספת של השואה (Kimhi et al., 2017). לששת פריטי הסולם הנ"ל הוספו במחקר הנוכחי שני פריטים שנכללו גם במחקר החוסן שבוצע במהלך 2019 בקיבוצי המועצה האזורית גליל עליון: "באיזו מידה את/ה חושש/ת שבשנה הקרובה תפרוץ מלחמה בחזית הצפון?" ו"באיזו מידה את/ה חושש/ת שתפרוץ מלחמה בחזית הדרום?" סולם התגובה לפריטי מדד תחושות סכנה משתרע מ-1=בכלל לא עד 5=במידה רבה מאד. המהימנות הפנימית של הסולם הייתה גבוהה ($\alpha=.84$).

משתנים דמוגרפיים. המשתנים הדמוגרפיים שנכללו במחקר הנוכחי כללו: גיל, מגדר, מידת דתיות, הכנסה ממוצעת למשפחה, עמדות פוליטיות, השכלה, מצב משפחתי, מספר ילדים, מרחק היישוב מהגבול בעזה וסוג היישוב (ראו לוח 1). שני המשתנים האחרונים הוערכו בהסתמך על נתוני הלמ"ס: רשימת יישובים בטווח 40 ק"מ מעזה וסוגי יישובים בישראל, 2019.

השוואה עם מחקרים קודמים בישראל. תוצאות המחקר הנוכחי שכלל מדגם נחקרים מהדרום הושוו עם שני מחקרים קודמים בהם נעשה שימוש בסולמות מדידה זהים: (א) מחקר החוסן במועצה האזורית גליל עליון (קמחי, מרציאנו ואשל, 2019). (ב) מדד החוסן לישראל - יוני 2018 (קמחי, מרציאנו ואשל, 2018).

לוח 1: מאפיינים דמוגרפיים של הנחקרים (N=508)

משתנה	קבוצה	מספר משיבים	אחוז	ממוצע (סטיית תקן)
גיל	18-30	181	36	38.1 (13.14)
	30-40	145	28	
	40-60	143	28	
	61 ומעלה	39	8	
מגדר	1. גברים	255	50	
	2. נשים	253	50	
מידת דתיות	1. חילוני	255	50	1.75 (.87)
	2. מסורתי	145	28	
	3. דתי	90	177	
	4. דתי מאד	18	4	
הכנסה ממוצעת למשפחה ביחס לממוצע בישראל	1. הרבה יותר נמוכה	124	24	2.39 (1.07)
	2. נמוכה מהממוצע	152	30	
	3. בערך כמו הממוצע	154	30	
	4. גבוהה מהממוצע	64	13	
	5. הרבה יותר גבוהה	14	3	
עמדות פוליטיות	1. מאד שמאל	3	1	3.57 (.845)
	2. שמאל	53	10	
	3. מרכז	158	31	
	4. ימין	237	47	
	5. מאד ימין	57	11	
השכלה	1. יסודית	4	1	3.31 (1.02)
	2. תיכונית	135	27	
	3. על תיכונית (ללא תואר)	134	26	
	4. תואר ראשון	172	34	
	5. תואר שני ומעלה	63	12	
מצב משפחתי ¹	רווק/ה	107	21	
	נשוי/ה	330	65	
	גרוש/ה	28	5	
	אלמן/ה	5	1	
	חי/ה בזוגיות	38	7	
מספר ילדים	1. אין ילדים	165	32	2.41 (1.14)
	2. ילד אחד	61	12	
	3. 2-3	206	41	
	4. 4-5	63	12	
	5. 6 ילדים ויותר	13	3	
מרחק בק"מ של היישוב מהגבול	1. 0-7	110	22	2.19 (.93)
	2. 7-20	251	49	
	3. 20-30	68	13	
	4. 30-40	68	13	
חש מוגן בביתי במידה...	1. מועטה ביותר	63	12	3.22 (1.21)
	2. מועטה	76	15	
	3. בינונית	120	24	
	4. רבה	185	36	
	5. רבה מאד	64	13	
סוג קהילה	1. קיבוץ	65	13	
	2. מושב	42	8	
	3. יישוב קהילתי ויישובים קטנים אחרים	12	2	
	4. עיר קטנה (עד 10 אלף)	10	2	
	5. עיר בינונית (10-50 אלף)	111	22	
	6. עיר גדולה (מעל 50 אלף)	266	53	

לוח 2: סוג קהילה לפי מרחק מהגבול

בדיקת סוג קהילה ומרחק מהגבול מצביעה בבירור כי שני המשתנים קשורים זה בזה: מרבית

הנחקרים מהקיבוצים ומעיר בינונית גרים בקרבת הגבול (0 - 7) בעוד רוב הנחקרים מעיר גדולה גרים בטווח

(7+ - 20). המתאם בין שני המשתנים מובהק ($r=.32, p=.000$).

סה"כ	40 - 30+	30 - 20+	20 - 7+	7 - 0	מרחק מהגבול בק"מ/סוג יישוב
64	2	4	18	40	קיבוץ
40	2	4	20	14	מושב
11	2	1	7	1	יישוב קטן
9	5	3	1	0	עיר קטנה
110	20	11	27	52	עיר בינונית
262	37	45	179	2	עיר גדולה
496	68	68	251	109	סה"כ

עיקרי הממצאים

א. חוסן קהילתי

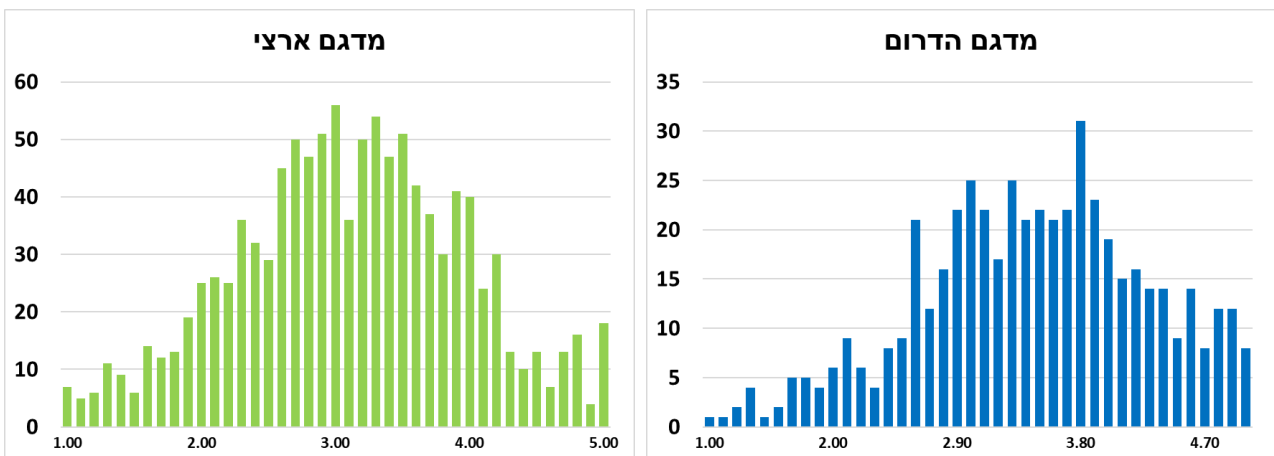
בשלב ראשון בדקנו התפלגות ממוצע החוסן הקהילתי במדגם הדרום. התפלגות החוסן הקהילתי

במדגם הדרום נוטה להתפלגות נורמאלית עם נטייה לעבר החלק הגבוה של ההתפלגות (סולם 5-1, תרשים

1). ההתפלגות של החוסן הקהילתי במחקר הנוכחי ובמדגם הארצי דומות אך ההתפלגות של המדגם הארצי

נוטה לעבר חוסן קהילתי גבוה יותר, בהשוואה למדגם הדרום.

תרשים 1: התפלגות החוסן הקהילתי



בשלב הבא, ערכנו השוואה בין ממוצע החוסן הקהילתי במדגם הדרום לממוצע החוסן הקהילתי בשני

המחקרים הקודמים (לוח 2). הממצאים מראים כי ממוצע החוסן הקהילתי במדגם הדרום גבוה באופן

מובהק בהשוואה לממוצע החוסן הקהילתי במדגם הארצי ונמוך באופן מובהק בהשוואה לממוצע החוסן הקהילתי במועצה האזורית גליל עליון (שכלל רק קיבוצים). עם זאת, כאשר השווינו את ממוצע החוסן הקהילתי של תושבי הקיבוצים במדגם הדרום ($n=65, M=3.91, SD=.75$) למדגם המועצה האזורית גליל עליון, נמצא שתושבי הקיבוצים מהדרום דווחו על חוסן קהילתי גבוה יותר, בהשוואה למדגם המועצה האזורית גליל עליון.

לוח 3: השוואה בין החוסן הקהילתי במדגם הדרום בהשוואה למדגם הארצי ולמדגם המועצה האזורית גליל עליון

מדגם ארצי 2018 (N=1,100)		מדגם מועצה אזורית ג.ע 2019 (N=1,515) ¹		מדגם הדרום 2019 (N=508)		טווח התשובות	חוסן קהילתי
%	משיבים	(סולם 1-5)	משיבים	%	משיבים	(סולם 1-5)	
11	127	4	66	6	31	2 - 1	נמוכה
36	397	18	279	26	132	3 - 2+	בינונית נמוכה
39	428	50	765	44	223	4 - 3+	בינונית גבוהה
14	148	27	405	24	122	5 - 4+	גבוהה
3.11		3.56		3.44			ממוצע
.86		.77		.83			סטיית תקן
$T=7.23***$		$T=2.98**$		מבחן T למדגמים עצמאיים: השוואה בין מדגם דרום למדגם ארצי ומדגם מועצה אזורית ג.ע.			
דרגת המובהקות $p<.05$, $**p<.01$, $***p<.001$							

במטרה לבדוק מנבאים דמוגרפיים ופסיכולוגיים של חוסן קהילתי חישבנו רגרסיה לינארית (לוח 4). בשלב מקדים הכנסנו למשוואת הרגרסיה את כלל המשתנים ולאחר מכן הוצאו אותם משתנים שלא ניבאו באופן מובהק חוסן קהילתי (פריטים אלה אינם מוצגים בלוח). בחינת התוצאות בלוח שלהלן מצביעה על הנקודות הבאות: (א) ככול שהפרט מחזיק בעמדות יותר שמאליות, צעיר יותר, משתייך לקהילה קטנה יותר, חש מוגן יותר בביתו, חש סכנה רבה יותר ובעל תפיסת חוסן לאומי גבוה יותר, כך תפיסת החוסן הקהילתי גבוהה יותר.

לוח 4 ניבוי חוסן קהילתי באמצעות רגרסיה: משתנים דמוגרפיים ומשתנים פסיכולוגיים

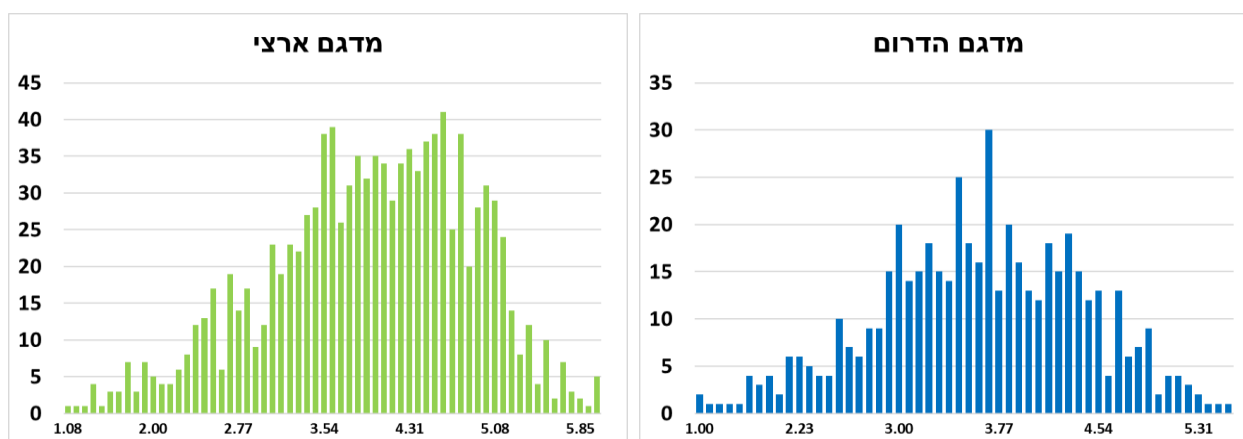
מקדם הרגרסיה המתוקן β	המשתנה המנבאי	% שונות מוסברת של חוסן קהילתי
-.157*	עמדות פוליטיות	$R^2=.27$
-.171**	גיל	
-.157*	סוג קהילה	
.125*	תחושת מוגנות בביתך	משתנים פסיכולוגיים
.264***	תחושות סכנה	
.383***	חוסן לאומי	
$*p<.05$, $**p<.01$, $***p<.001$		

(ב) ששת המשתנים גם יחד (כשהם מפקחים הדדית אחד על השני) מסבירים 27% מהשונויות של חוסן קהילתי. (ג) המשתנה המנבא הטוב ביותר של חוסן קהילתי הוא חוסן לאומי ואחריו תחושות סכנה. (ד) המשתנים הפסיכולוגיים מנבאים טוב יותר חוסן קהילתי, בהשוואה למשתנים הדמוגרפיים.

ב. חוסן לאומי

התפלגות ממוצע החוסן הלאומי במדגם הדרום (סולם 1-6, תרשימים 2) מצביעה על התפלגות קרובה לנורמאלית, בדומה להתפלגות החוסן הלאומי של המדגם הארצי. שתי ההתפלגויות דומות אך ההתפלגות של המדגם הארצי נוטה לעבר חוסן לאומי גבוה יותר, בהשוואה למדגם הדרום.

תרשימים 2: התפלגות התשובות לחוסן לאומי



בשלב הבא השווינו את ממוצעי החוסן הלאומי במדגם הדרום לשני המחקרים הקודמים (לוח 5).

הממצאים מראים כי ממוצע החוסן הלאומי במדגם הדרום נמוך באופן מובהק בהשוואה לממוצע החוסן הלאומי במדגם הארצי וגבוה באופן מובהק בהשוואה לממוצע החוסן הלאומי במועצה האזורית גליל עליון. לדוגמה, במדגם הדרום 32% היו בעלי תפיסת חוסן לאומי גבוהה, בהשוואה ל-18% במדגם המועצה האזורית גליל עליון וכ-50% במדגם הארצי.

לוח 5: השוואה בין החוסן הלאומי במדגם הדרום בהשוואה למדגם הארצי ולמדגם המועצה האזורית גליל עליון

מדגם ארצי 2018 (N=1,100)		מדגם מועצה אזורית ג.ע 2019 (N=1,515)		מדגם הדרום 2019 (N=508)		טווח התשובות (סולם 1-6)	חוסן לאומי
%	משיבים	%	משיבים	%	משיבים		
3	36	6	102	3	17	2 - 1	נמוכה מאד
13	141	33	513	21	103	3 - 2+	נמוכה
34	378	41	631	44	227	4 - 3+	בינונית
38.5	424	17	259	29	145	5 - 4+	גבוהה
11	121	.6	10	3	16	6 - 5+	גבוהה מאד
3.95		3.26		3.62			ממוצע
.92		.80		.81			סטיית תקן
T=6.94***		T=8.75***		מבחן T למדגמים עצמאיים: השוואה בין מדגם דרום למדגם ארצי ומדגם מועצה אזורית גליל עליון.			

במטרה לבדוק משתנים המנבאים באופן מובהק חוסן לאומי חישבנו רגרסיה לינארית (לוח 5). בשלב מקדים הכנסנו למשוואת הרגרסיה את כלל המשתנים ולאחר מכן הוצאו אותם משתנים שלא ניבאו באופן מובהק חוסן לאומי (אלה אינם מפורטים בלוח). בחינת התוצאות שלעיל מצביעה על הנקודות הבאות: (א) ככול שהפרט דתי יותר, בעל עמדות פוליטיות ימניות יותר, חש מוגן יותר בביתו, חש פחות סכנה לעצמו ולבני משפחתו, ובעל תפיסת חוסן קהילתי גבוהה יותר, כך תפיסת החוסן הלאומי גבוהה יותר. (ב) ששת המשתנים המנבאים מסבירים 34% מהשונויות של חוסן לאומי. (ג) המנבא הטוב ביותר של חוסן לאומי הוא חוסן קהילתי ולאחריו תחושת מוגנות בבית. (ד) גם בנייתוח זה המשתנים הפסיכולוגיים מנבאים בצורה טובה יותר חוסן קהילתי בהשוואה למשתנים הדמוגרפיים.

לוח 6: משתנים המנבאים באופן מובהק חוסן לאומי

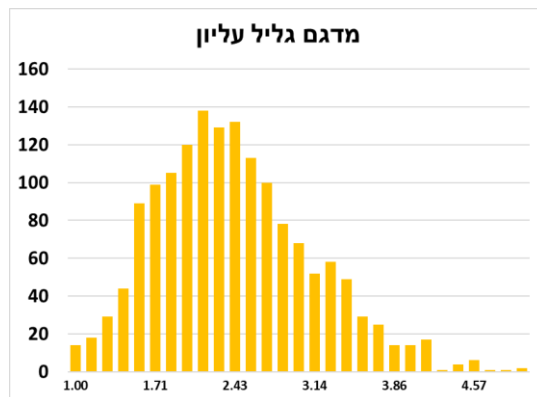
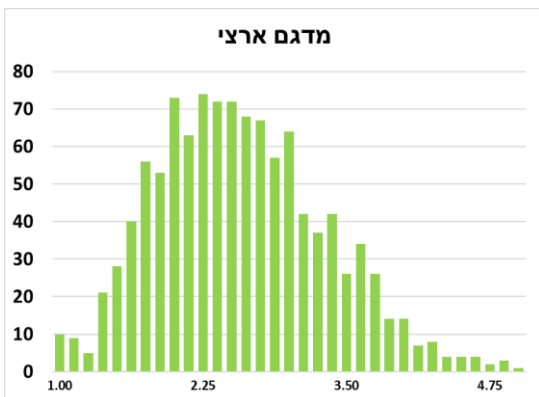
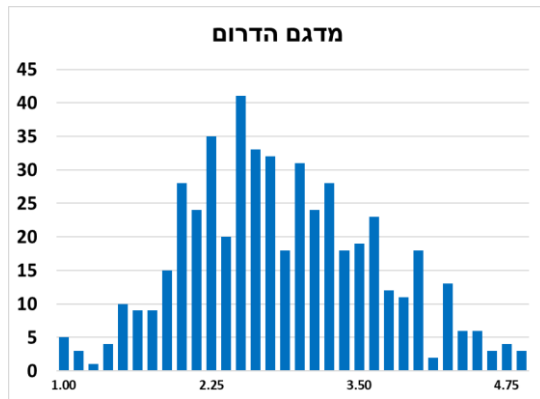
משתנים	המשתנה המנבא	מקדם הרגרסיה המתוקן β	% שונות מוסברת של חוסן קהילתי
משתנים דמוגרפיים	דתיות	.174***	$R^2=.34$
	עמדות פוליטיות	.108**	
	מרחק מהגבול	.108**	
משתנים פסיכולוגיים	תחושת מוגנות בביתך	.210***	
	תחושת סכנה	-.087*	
	חוסן קהילתי	.425***	

* $p < .05$, ** $p < .01$, *** $p < .001$

ג. תחושות סכנה

התפלגות ממוצעי תחושות סכנה במדגם הדרום נוטה להתפלגות נורמאלית עם נטייה לחריגה בכיוון של משיבים רבים יותר שמדווחים על תחושות סכנה ברמה בינונית וגבוהה (סולם 1-5, תרשים 3). תחושות הסכנה בקרב נחקרי מדגם הדרום גבוהות באופן מובהק בהשוואה לתחושות הסכנה במדגם הארצי ובמדגם המועצה האזורית גליל עליון (לוח 6): 37% ממדגם הדרום מדווחים על תחושות סכנה גבוהות, בהשוואה ל 27% מהמדגם הארצי ורק 18% מנחקרי המועצה האזורית גליל עליון. תחושות סכנה מהוות את ההבדל הבולט ביותר בהשוואה בין שלושת המחקרים.

תרשים 3: התפלגות תחושות סכנה



לוח 7: השוואה בין תחושות סכנה במדגם הדרום בהשוואה למדגם המועצה גליל עליון ולמדגם הארצי

מדגם ארצי 2018 (N=1,100)		מדגם מועצה אזורית ג.ע 2019 ¹ (N=1,515)		מדגם הדרום 2019 (N=508)		טווח התשובות (סולם 1-5)	תחושות סכנה
%	משיבים	%	משיבים	%	משיבים		
23	256	34	509	17	84	2 - 1	נמוכה
50	547	49	739	46	234	3 - 2+	בינונית נמוכה
24	261	16	236	30	153	4 - 3+	בינונית גבוהה
3	36	2	31	7	37	5 - 4+	גבוהה
2.58		2.41		2.84			ממוצע
.74		.70		.80			סטיית תקן
T=6.38***		T=11.54***		מבחן T למדגמים עצמאיים: השוואה בין מדגם דרום למדגם המועצה האזורית ג.ע. ולמדגם הארצי			

¹ במחקר המועצה האזורית ג.ע. סולם תחושות סכנה לא כלל את הפריט על אפשרות התרחשות השואה

לצורך בדיקת ניבוי תחושות סכנה חישבנו רגרסיה לינארית (לוח 8). בשלב מקדים הכנסנו למשוואת הרגרסיה את כלל המשתנים ולאחר מכן הוצאו אותם משתנים שלא ניבאו באופן מובהק תחושות סכנה והשארנו רק משתנים המנבאים באופן מובהק תחושות סכנה. בחינת התוצאות שלעיל מצביעה על הנקודות הבאות: (א) נשים, ככול שהפרט חי ביישוב קרוב יותר לעזה, בקהילה גדולה יותר, בעל תפיסת חוסן קהילתי גבוהה יותר ותפיסת חוסן לאומי נמוכה יותר, כך הוא מדווח על תחושת סכנה גבוהה יותר.

(ב) חמשת המשתנים המנבאים מסבירים 21% מהשונות של תחושות סכנה. (ג) המנבא הטוב ביותר של תחושות סכנה הוא סוג היישוב ואחריו חוסן קהילתי ומרחק היישוב מהגבול.

לוח 8: משתנים המנבאים באופן מובהק תחושות סכנה

מקדם הרגרסיה המתוקן β	המשתנה המנבא	% שונות מוסברת של חוסן קהילתי
.172**	ג'נדר	$R^2=.21$
-.215***	מרחק יישוב מעזה	
.296***	סוג יישוב	
.224***	חוסן קהילתי	
-.192**	חוסן לאומי	
* $p<.05$, ** $p<.01$, *** $p<.001$		

הבדלים בתחושות סכנה בין סוגי הקהילות

ניתוח שונות של תחושות הסכנה לפי ששת סוגי הקהילות שנבדקו (עיר גדולה, עיר בינונית, עיר קטנה, ישוב קהילתי/קטן, קיבוצים, ומושבים) מצביע על הבדל מובהק ($F_{5,234}=2.85, p=.016$) אולם ניתוח פוסט-הוק אינו מצביע על הבדלים מובהקים בין סוגי הקהילות ברמת תחושות הסכנה.

הבדלים בתחושות סכנה בהתאם למרחק היישוב מן הגבול

לבדיקת הבדלים בין 4 אזורים לפי מרחקם מהגבול (7-0, 8-20, 21-30 ו- 31-40 ק"מ) ערכנו ניתוח שונות חד משתני (לוח 9). ניתוח השונות מצביע על הבדל משמעותי בין ארבע קבוצות הריחוק מהגבול ($F_{(3,493)}=6.81, p=.000$). קרי, ככול שהיישוב קרוב יותר לגבול, כך רמות תחושות הסכנה המדווחות גבוהות יותר. ממוצעי 4 קבוצות המחקר מצביעים על רמה גבוהה יחסית של תחושות סכנה: כול הממוצעים גבוהים מנקודת האמצע של הסולם שהיא 2.5.

לוח 9: הבדלים בתחושות סכנה בהתאם לריחוק מהגבול

Post Hoc Scheffe ¹	N	SD	M	תחושות סכנה (סולם 1-5)
אותיות שונות מצביעות על הבדל מובהק בין הקבוצות				ריחוק היישוב מגבול הרצועה בק"מ
a	110	.74	3.07	7 - 0
ab	251	.83	2.88	20 - 8
b	68	.72	2.67	30 - 21
b	68	.66	2.58	40 - 31

בניתוח פוסט-הוק (מיועד למצוא הבדלים בין קבוצות המשתנים שנכללו בניתוח, ראו טור שמאלי

בלוח 9) שבדק הבדלים בין סוגי הקהילות על פי מרחקם מהגבול, מצאנו כי תחושות הסכנה בקבוצות

היישובים הקרובה לגבול (0-7) גבוהות באופן מובהק משתי הקבוצות הרחוקות, אך אינן גבוהות באופן מובהק מהקבוצה השנייה (8-20). לא מצאנו הבדל מובהק בין שלוש הקבוצות הרחוקות לבין עצמן.

ד. תמיכת הממשלה ביישובי הדרום

במחקר הנוכחי נכללו שתי שאלות ייחודיות שלא נבחנו במחקרים הקודמים. השאלה הראשונה הייתה "באיזו מידה חשת, במהלך הסבב האחרון, שמדינת ישראל תומכת ועוזרת לתושבי הדרום שחוו ירי רקטות?" ושאלה שנייה "באיזו מידה חשת שמדינת ישראל תומכת ועוזרת לתושבי הדרום בין סבבי הלחימה?" הממצאים מצביעים על כך שתושבי הדרום חשים כי מדינת ישראל עזרה ותמכה במידה מועטה במהלך הסבב האחרון (לוח 10). קרוב ל-60% מהמשיבים בחרו בתשובות במידה מועטה ומועטה מאד ועוד קרוב ל-30% בחרו בתשובה במידה בינונית. בנוסף, תושבי הדרום מדווחים כי לתחושתם מדינת ישראל עוזרת מעט לתושבי הדרום בתקופות שבין סבבי הירי: 66% מדווחים על תמיכה מועטה או מועטה מאד.

לוח 10: התפלגות התשובות בהתייחס לתמיכת המדינה בתושבי הדרום

תמיכה בין הסבבים		תמיכה במהלך הסבב האחרון		טווח התשובות
משיבים	%	משיבים	%	
180	35	169	33	1. מועטה ביותר
158	31	148	29	2. מועטה
133	26	145	28	3. בינונית
26	5	33	6	4. רבה
22	2	13	3	5. רבה מאד
	2.07		2.16	ממוצע
	1.06		1.04	סטיית תקן

בהמשך, בדקנו את הקשר בין המרחק מהגבול לבין הדיווח על תמיכת הממשלה ביישובי הדרום (במהלך הסבב ובין הסבבים). הממצאים מצביעים על מתאמים מובהקים אך קטנים בין המשתנים: ככול שהיישובים מרוחקים יותר מן הגבול, כך דווח על תמיכה גבוהה יותר מצד המדינה: (א) תמיכת המדינה ביישובים במהלך הסבב האחרון וריחוק מהגבול $t = .088$ (ב) תמיכת המדינה ביישובים בין סבבי הלחימה $t = .124$. בבדיקת הבדלים בין ארבע קבוצות המרחק מהגבול והדיווח על תמיכת המדינה במהלך הסבב ובין הסבבים, לא מצאנו הבדלים מובהקים. במטרה לנסות להבין טוב יותר את הקשר בין מרחק מהגבול לבין הערכת התמיכה של המדינה ערכנו מתאמים בין הערכת התמיכה במהלך הסבב ובין הסבבים לבין עמדות פוליטיות מצאנו כי ככול שהפרט מחזיק בעמדות יותר ימניות, כך הוא מדווח על תחושה רבה יותר של תמיכת המדינה: במהלך הסבב ($t = .149, p < .001$) ובין הסבבים ($t = .177, p < .001$), וזה מצטרף לעובדה שנחקרים מהקיבוצים נמצאים בעיקר במרחק הקצר מהגבול.

ה. תרומת הסבב האחרון לתחושת הביטחון של הפרט

במחקר הנוכחי שאלנו שאלה ייחודית: באיזו מידה (אם בכלל) הסבב האחרון (חגורה שחורה) תרם

לתחושת הביטחון של הפרט (לוח 11). התפלגות התשובות מראה כי רוב תושבי מדגם הדרום (64%) מדווחים כי הסבב האחרון לא שינה את תחושת הביטחון שלהם, בעוד 27% דיווחו על החלשה בתחושת הביטחון ורק 10% דיווחו על חיזוק תחושה זו.

לוח 11: תרומת הסבב האחרון לתחושת הביטחון

מדגם הדרום 2019 (N=508)		טווח התשובות	עזרת המדינה לדרום בין הסבבים
%	משיבים		
11	56	1	1. החלישה מאד
16	79	2	2. החלישה
64	323	3	3. לא שינה
8	40	4	4. חיזקה
2	10	5	5. חיזקה מאד
2.74			ממוצע
.83			סטיית תקן

ו. מספר אזעקות ביישוב שלך

במחקר הנוכחי הוספה שאלה ייחודית שבדקה את מספר האזעקות שנשמעו ביישוב של הנחקרים

במהלך הסבב האחרון. כפי שניתן לראות בלוח 12, רוב נחקרי מדגם הדרום מדווחים על חמש או יותר אזעקות ביישוב שלהם (כלומר השונות של המשתנה קטנה ביותר). מסיבה זאת אין מקום לצפות שמשתנה זה יבחין באופן משמעותי בין היישובים השונים.

לוח 12: מספר אזעקות ביישוב שלי במהלך חגורה שחורה

מדגם הדרום 2019		מספר אזעקות
%	משיבים	
9	48	0=לא היו כלל
7	37	1
7	37	2
6	30	3
5	26	4
65	330	5 ויותר
4.85		ממוצע
1.77		סטיית תקן

ז. תחושת מוגנות בבית

במחקר הנוכחי עשינו שימוש בפריט שהיה כלול במחקר החוסן במועצה האזורית גליל עליון.

הנחקרים התבקשו לציין "עד כמה להערכתך את/ה מוגן בביתך, במקרה מלחמה?" נבדקי מדגם הדרום

מדווחים על תחושת מוגנות בביתם, במידה רבה יותר ובאופן מובהק בהשוואה למדגם המועצה האזורית גליל עליון (שאלה זו לא הופיעה במדגם הארצי).

לוח 13: תחושת מוגנות בביתך

מדגם מועצה אזורית גליל עליון (N=1,515)		מדגם הדרום 2019 (N=508)		
%	משיבים	%	משיבים	
12	179	12	63	1. במידה מועטה ביותר
17	263	15	76	2. מועטה
33	508	24	120	3. בינונית
30	471	35	185	4. רבה
6	94	13	64	5. במידה רבה מאד
3.03		3.22		ממוצע
1.10		1.21		סטיית תקן
T=3.28***				

ח. מתאמים בין חוסן קהילתי, לאומי ותחושות סכנה ומשתנים דמוגרפיים

לוח 14: מתאמי פירסון בין תחושות סכנה, חוסן קהילתי וחוסן לאומי לבין משתנים דמוגרפיים ואחרים

תחושות סכנה	חוסן לאומי	חוסן קהילתי	סולם	משתנה
.080	.469***	--	1=נמוך מאד 5=גבוה מאד	חוסן קהילתי
-.089*	--		1=נמוך מאד 6=גבוה מאד	חוסן לאומי
--			1=נמוכה מאד 5=גבוהה מאד	תחושות סכנה
.125**	.191***	.030	1=מאד שמאל 5=מאד ימין	עמדות פוליטיות
.024	.244***	.049	1=חילוני 5=דתי מאד	מידת דתיות
-.226***	.081	.001	1=הרבה יותר נמוך מהממוצע 5=הרבה יותר גבוה מהממוצע	הכנסה ממוצעת ביחס לממוצע הארצי
-.163***	-.031	-.044	1=יסודית 5=אקדמית (תואר שני ומעלה)	השכלה
-.081	.176***	.058	1= אין ילדים 5= 6 ילדים ויותר	מספר ילדים
-.198***	.038	-.188***	1=0-7 ק"מ 4=30-40 ק"מ	מרחק מעזה בק"מ (סולם 1-4)
.209***	-.044	.148***	1=גבר 2=אישה	ג'נדר
-.139**	.110*	-.033	מספר שנים	גיל
-.167***	.348***	.270***	1=במידה מועטה ביותר 5=במידה רבה מאד	תחושת מוגנות בביתך
.130**	-.056	.124*	1=קטן 6=עיר גדולה	סוג קהילה
.201**	.451***	.245***	1=במידה מעטה ביותר 5=במידה רבה מאד	עזרת המדינה במהלך הסבב
-.113**	.444***	.234***	1=במידה מעטה ביותר 5=במידה רבה מאד	עזרת המדינה בין הסבבים

לסיום, בדקנו את המתאמים בין שלושת המשתנים שכללנו במחקר – תחושת סכנה, חוסן קהילתי וחוסן לאומי – ובינם לבין כל משתני המחקר האחרים בעזרת מתאמי פירסון (לוח 13). ראוי לציין כי תחושת המוגנות בבית והתחושות בהתייחס לעזרת המדינה בזמן הסבב האחרון ובין הסבבים נמצאו כמשתנים בעלי המתאם המובהק הגבוה ביותר עם חוסן קהילתי, חוסן לאומי ותחושות סכנה.

סיכום ומסקנות

אחד הממצאים החשובים של מחקר זה הינו שמשתנים פסיכולוגיים מנבאים במידה רבה יותר, את רמות החוסן הקהילתי והלאומי של תושבי עוטף עזה, בהשוואה למשתנים דמוגרפיים. ממצא זה תואם לממצאים ממחקרים קודמים שערכנו בישראל: ככל שתחושת המוגנות בעת מלחמה של הנחקרים בביתם גבוהה יותר וככל שתחושת הסכנה שלהם נמוכה יותר, כך הם בעלי תפיסת חוסן לאומי גבוהה יותר. בשונה ממחקרים קודמים בישראל, במחקר הנוכחי מצאנו שכלול שתחושות הסכנה גבוהות יותר, כך תפיסת החוסן הקהילתי גבוהה יותר. אחד ההסברים האפשריים לממצא זה יכולה להיות הטענה שתחושת סכנה בתנאי אי-וודאות מתמשכת של היישובים בעוטף עזה, מחזקת בעיני הנחקרים את החשיבות של הקהילה ויכולתה לתמוך במשתייכים אליה, ומספקת הזדמנויות ממשיות לקהילה להציע תמיכה לחבריה, מה שמחזק את תחושת השייכות לקהילה ואתה את החוסן הקהילתי. הסבר זה מחייב מחקר נוסף.

לתפקיד המשמעותי יותר של המשתנים הפסיכולוגיים בניבוי תחושות החוסן ישנה חשיבות מעשית: בשונה ממשתנים דמוגרפיים, שבחלקם אינם ניתנים לשינוי, ניתן לנקוט בצעדים שונים לשינוי המשתנים הפסיכולוגיים. חשוב לציין כי תחושת הביטחון בביתך וכמוה אף תחושת הסכנה, הינן במידה רבה תחושות סובייקטיביות, שאינן מתבססות בהכרח על ניסיון קודם עם פגיעות בנפש באזרחים כתוצאה מירי הרקטות או רמת המתח הביטחוני באזור. לדוגמא, חוסן קהילתי גבוה יותר נמצא כקשור בפחות תסמיני דחק של הפרט, בהשוואה ליישובים עם חוסן קהילתי נמוך יותר (Kimhi & Shamai, 2004).

מאמצים רבים מושקעים בשנים האחרונות למתן עזרה לנפגעי חרדה ולהגברת החוסן של תושבי עוטף עזה. כחלק ממאמץ זה, הוקמו מרכזי חוסן במספר מוקדים באזור המיועדים לסייע לתושבים הן בעתות שגרה והן בזמנים של חוסר יציבות ביטחונית. על אף פעילותם החשובה מאד של מרכזי החוסן, לעניות דעתנו, אין בהם די כדי להגביר משמעותית את תחושות החוסן הקהילתי והלאומי ללא התייחסות וחיזוק תחושות המוגנות בבית והפחתת תחושות הסכנה של כלל התושבים. המחקר שערכנו במועצה האזורית גליל עליון הצביע על כך שישנה חשיבות רבה למידת האמון מצד האוכלוסייה שצוות החירום המקומי הינו מקצועי ויעיל, וכי מערכת הביטחון פועלת בשיטתיות למנוע בהצלחה סכנות האורבות להם. מסקנה זו מקבלת תמיכה במחקר הנוכחי שמצביע על הקשר בין קבלת עזרה ותמיכה מהמדינה לבין רמת

החוסן הלאומי והקהילתי. תושבים החשים שאינם זוכים לעזרה מספקת מצד המדינה, בנוסף לתחושות חוסר מוגנות נמוכות ותחושת סכנה גבוהות, הנם בעלי תפיסת חוסן לאומי נמוכים יותר.

הממצא לפיו החוסן הקהילתי במדגם הדרום גבוה באופן מובהק מהמדגם הארצי מצביע, לדעתנו, על ההשקעה הרבה של המוסדות הרלוונטיים בשיפור המוכנות למצבי חירום באזור הדרום. עם זאת, החוסן הלאומי של מדגם הדרום נמוך באופן מובהק בהשוואה למדגם הארצי, בדומה למחקר בגליל העליון. בין השאר, ניתן לקשור תוצאה זו עם התחושה של תושבי הדרום שהם לא זוכים לעזרה מספקת מצד המדינה. יתרה מכך, התוצאות מצביעות שככול שהנחקרים קרובים יותר לגבול וזקוקים יותר לתמיכה מהמדינה, כך הם חשים תחושה חזקה יותר של אי-קבלת עזרה מספקת מהמדינה. מחקרים נוספים נדרשים על מנת לבחון את הסיבות לפער בחוסן הלאומי בין המדגם בדרום לבין המדגם הארצי. אולם, יהיו הסיבות אשר יהיו, תוצאות אלה צריכות להדאיג את מקבלי ההחלטות, בהנחה המקובלת שבעיות הביטחון באזור הדרום אינן עומדות לחלוף בקרוב.

מקורות

- הגורה שחורה – סיכום מבצע . אוהזר (7-12-2019) מ: <https://nziv.net/36324/>
- קמחי, ש., מרציאנו, ה., ואשל, י. (2109). מחקר החוסן במועצה האזורית גליל עליון – ינואר 2019. אוהזר מ: <https://drive.google.com/file/d/1mAyKC4OsXRnCOXSvtGAMythg-aO8FfkL/view>
- קמחי, ש., מרציאנו, ה., ואשל, י. (2018). מדד החוסן לישראל – יוני 2018. אוהזר מ: http://muchanut.haifa.ac.il/images/%D7%93%D7%95%D7%97_%D7%9E%D7%93%D7%93_%D7%94%D7%97%D7%95%D7%A1%D7%9F_%D7%9C%D7%99%D7%A9%D7%A8%D7%90%D7%9C-%D7%99%D7%95%D7%9C%D7%99_2018.pdf
- סוגי יישובים בישראל. אוהזר (4-12-2019) מ: <https://www.cbs.gov.il/he/publications/Pages/2019/%D7%99%D7%99%D7%A9%D7%95%D7%91%D7%99%D7%9D-%D7%91%D7%99%D7%A9%D7%A8%D7%90%D7%9C.aspx>
- רשימת יישובים בטווח 40 ק"מ מגבול רצועת עזה. אוהזר (4-12-2019) מ: <http://bdsk.co.il/wp-content/uploads/2014/11/%D7%A8%D7%A9%D7%99%D7%9E%D7%AA-%D7%99%D7%A9%D7%95%D7%91%D7%99%D7%9D-40-%D7%A7%D7%9E-%D7%9E%D7%A2%D7%96%D7%94.pdf>
- Ben-Dor, G., Pedahzur, A., Canetti-Nisim, D., & Zaidise, E. (2002). The role of public opinion in Israel's national security. *American Jewish Congress: Congress Monthly* (69(5), 3-15.
- Bonanno, G. A., Romero, S. A., & Klein, S. I. (2015). The temporal elements of psychological resilience: An integrative framework for the study of individuals, families, and communities. *Psychological Inquiry*, 26(2), 139-169.

- Eshel, Y., & Kimhi, S. (2016). Community resilience of civilians at war: a new perspective. *Community Mental Health Journal*, 52(1), 109-117.
- Friedland, N. (2005). Introduction - The "elusive" concept of social resilience. In N. Friedland, A. Arian, A. Kirschnbaum, A. Karin & N. Fleischer (Eds.), *The concept of social resilience* (p. 7-10). Haifa: The Technion. Samuel Neaman Institute.
- Kimhi, S. (2016). Levels of Resilience: Associations among Individual, Community and National Resilience. *Journal of Health Psychology*, 21(2), 164-170.
- Kimhi, S. & Eshel, Y. (2019). Measuring national resilience: A new short version of the scale (NR-13). *Journal of Community Resilience*. 47(3), 517-528.
- Kimhi, S., Eshel, Y., Leykin, D., & Lahad, M. (2017). Individual, community, and national resilience in peace time and in the face of terror: a longitudinal study. *Journal of loss and trauma*, 22(8), 698-713.
- Kimhi, S., Eshel, Y., Zysberg, L., & Hantman, S. (2010). Sense of danger and family support as mediators of adolescents' distress and recovery in the aftermath of war. *Journal of Loss and Trauma*, 15, 351-369.
- Kimhi, S. & Eshel, Y. (2019). Measuring national resilience: A new short version of the scale (NR-13). *Journal of Community Resilience*. 47(3), 517-528.
- Kimhi, S., & Shamai, M. (2004). Community resilience and the impact of stress: Adult response to Israel's withdrawal from Lebanon. *Journal of Community Psychology*, 32, 439-451.
- Leykin, D., Lahad, M., Cohen, O., Goldberg, A., & Aharonson-Daniel, L. (2013). Conjoint Community Resiliency Assessment Measure-28/10 Items (CCRAM28 & CCRAM10): A self-report tool for assessing community resilience. *American Journal of Community Psychology*, 52, 313-323.
- Solomon, Z., & Prager, E. (1992). Elderly Israeli holocaust survivors during the Persian Gulf War: A study of psychological distress. *The American Journal of Psychiatry*, 149, 1707–1710.

נספח

מדידת חוסן באזור הדרום טווח עד כ- 40 ק"מ בעקבות מבצע "חגורה שחורה"

א. תחושות סכנה

במידה רבה מאד	במידה רבה	במידה בינונית	במקצת	כלל לא	לפניך שורה של היגדים המתארים תגובות של אנשים למצב הביטחוני הנוכחי. אנא סמן את התשובה המתארת את תחושותיך במהלך השבועיים האחרונים:
5	4	3	2	1	1. באיזו מידה את/ה מרגיש/ה שהחיים שלך בסכנה?
5	4	3	2	1	2. באיזו מידה את/ה מרגיש/ה שמדינת ישראל בסכנת השמדה?
5	4	3	2	1	3. באיזו מידה את/ה חושב/ת שחיי בני משפחתך או היקרים לך נמצאים בסכנה?
5	4	3	2	1	4. עד כמה את/ה חושש/ת מהתגברות האנטישמיות בעולם?
5	4	3	2	1	5. עד כמה את/ה חושש/ת שמדינת ישראל תיפגע מגל נוסף של פיגועי טרור?
5	4	3	2	1	6. באיזו מידה את/ה חושש/ת שהשואה (של העם היהודי) אינה אירוע חד-פעמי ויכולה להתרחש שנית?
5	4	3	2	1	7. באיזו מידה את/ה חושש/ת שבשנה הקרובה תפרוץ מלחמה בחזית הצפון (חיזבאללה ו/או איראן)?
5	4	3	2	1	8. באיזו מידה את/ה חושש/ת שבשנה הקרובה תפרוץ מלחמה עם הפלשתינים ברצועת עזה?

ב. חוסן קהילתי

מסכים במידה רבה מאוד	מסכים במידה רבה	מסכים במידה בינונית	מסכים במידה מועטה	כלל לא מסכים	עד כמה אתה מסכים/ה עם כל אחד מהמשפטים הבאים, המתייחסים למקום מגוריך הנוכחי:
5	4	3	2	1	1. הרשות המוניציפלית (מזכירות/מועצה/עירייה) ביישוב שלי מתפקדת כראוי
5	4	3	2	1	2. ביישוב שלי קיימת עזרה הדדית ודאגה לאחר
5	4	3	2	1	3. היישוב שלי מאורגן למצבי חירום
5	4	3	2	1	4. אני גאה לומר לאחרים היכן אני גר
5	4	3	2	1	5. היחסים בין הקבוצות השונות ביישוב שלי טובים
5	4	3	2	1	6. יש לי אמון רב במקבלי החלטות ברשות המוניציפלית (עירייה/מועצה/מזכירות)
5	4	3	2	1	7. אני יכול/ה לסמוך על אנשים ביישוב שיבואו לעזרתי במקרה של משבר
5	4	3	2	1	8. התושבים ביישוב שלי יודעים מה תפקידם במצב חירום
5	4	3	2	1	9. אני מרגיש/ה שייך למקום מגורי
5	4	3	2	1	10. ביישוב שלי שוררים יחסי אמון בין התושבים

ג. חוסן לאומי

מסכים מאד					כלל לא מסכים	עד כמה את/ה מסכים/ה עם כל אחד מהמשפטים הבאים
6	5	4	3	2	1	1. אני מאמין שממשלת ישראל תגיע להחלטות נכונות בעתות מלחמה
6	5	4	3	2	1	2. בשעת משבר לאומי תעמוד כל החברה הישראלית מאחורי החלטות הממשלה והעומד בראשה
6	5	4	3	2	1	3. יש לי אמון מלא ביכולת של כוחות הביטחון להגן על אוכלוסיית ישראל
6	5	4	3	2	1	4. ישראל היא ביתי ואינני מתכוון/ת לעזוב אותה
6	5	4	3	2	1	5. החברה הישראלית התמודדה בעבר היטב עם משברים, ותתמודד איתם היטב גם בעתיד
6	5	4	3	2	1	6. אני אופטימי/ת לגבי עתידה של מדינת ישראל
6	5	4	3	2	1	7. היחסים החברתיים בין הקבוצות השונות בארץ הינם טובים
6	5	4	3	2	1	8. בחברה הישראלית יש סולידריות חברתית גבוהה (עזרה הדדית ודאגה לאחר)
6	5	4	3	2	1	9. הביטוי 'אדם לאדם זאב' אינו מאפיין את החברה הישראלית
6	5	4	3	2	1	10. בחברה הישראלית קיימת רמה סבירה של צדק חברתי
חוסר אמון מוחלט					אמון רב ביותר	דרג/י את מידת האמון שיש לך כלפי המוסדות הבאים בישראל:
6	5	4	3	2	1	11. המשטרה
6	5	4	3	2	1	12. הכנסת
6	5	4	3	2	1	13. מערכת החינוך

14. באיזו מידה חשת, במהלך הסבב האחרון, שמדינת ישראל תומכת ועוזרת לתושבי הדרום שחוו ירי רקטות?

5	4	3	2	1
במידה רבה מאד	במידה רבה	במידה בינונית	במידה מועטה	במידה מועטה ביותר

15. באיזו מידה את/ה חש/ה שמדינת ישראל תומכת ועוזרת לתושבי הדרום בתקופות שבין סבבי הירי בדרום?

5	4	3	2	1
במידה רבה מאד	במידה רבה	במידה בינונית	במידה מועטה	במידה מועטה ביותר

מספר פרטים דמוגרפיים שאינם מזהים אותך

1. איך היית/ה מגדיר/ה את עצמך מבחינה דתית?

4	3	2	1
חרדי (דתי מאד)	דתי	מסורתי	חילוני

2. איך היית מגדיר/ה את עצמך היום מבחינה פוליטית (בנושאי חוץ ובטחון)?

5	4	3	2	1
מאד ימין	ימין	מרכז	שמאל	מאד שמאל

3. ההכנסה הממוצעת ברוטו למשק בית בישראל היא 19,118 ש"ח לחודש. מה ההכנסה של משפחתך?

5	4	3	2	1
הרבה יותר גבוהה ממוצע זה	יותר גבוהה ממוצע זה	בערך כמו ממוצע זה	נמוכה יותר ממוצע זה	הרבה יותר נמוכה ממוצע זה

4. השכלה:

5	4	3	2	1
אקדמית (תואר שני ומעלה)	אקדמית (תואר ראשון)	על תיכונית (לא תואר אקדמי)	תיכונית	יסודית

5. מצב משפחתי (סמן/י בסוגריים כמה ילדים, אם יש):

5	4	3	2	1
נשוי/ה	חי/ה בזוגיות	גרש/ה	אלמן/ה	רווק/ה

6. עד כמה להערכתך את/ה מוגן בביתך, במקרה מלחמה?

5	4	3	2	1
במידה רבה מאד	במידה רבה	במידה בינונית	במידה מועטה	במידה מועטה ביותר

7. מהו גילך: _____

8. מין: 1. גבר 2. אישה

9. מספר ילדים, אם יש): _____

6 ויותר	5 - 4	3 - 2	1	0
---------	-------	-------	---	---

10. מה שם היישוב שבו התגוררת בעת הסבב האחרון? _____

11. כמה שנים את/ה מתגוררת/ת ביישוב זה?

21	11 - 20	6 - 10	3 - 5	2	1
שנים ויותר	שנים	שנים	שנים	שנים	שנה ופחות

12. מהי התרומה (אם בכלל) של הסבב האחרון ("חגורה שחורה") לתחושת הביטחון שלך?

5	4	3	2	1
חיזק מאד	חיזק	לא שינה דבר	החליש	החליש מאד

13. כמה אזעקות (אם בכלל) נשמעו, למיטב ידיעתך, ביישוב שלך, במהלך הסבב האחרון?

5	4	3	2	1	0
אזעקות ויותר	אזעקות	אזעקות	אזעקות	אזעקה אחת	לא היו כלל